



LES RESULTATS DU RESEAU DE CORRESPONDANTS

Malgré une météorologie particulière, la saison 2022-2023 a connu une belle migration. 47 correspondants ont répondu présent et nous les remercions.

LA PRESSION DE CHASSE

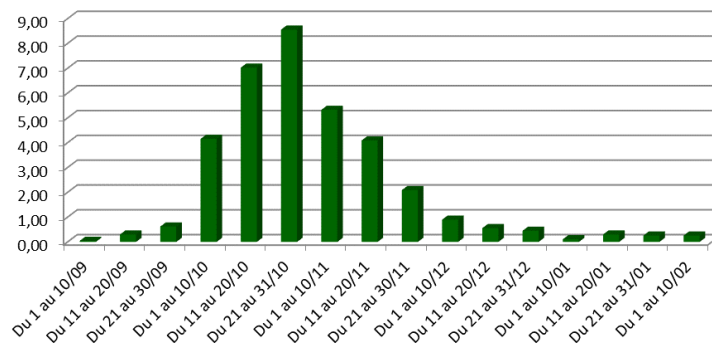


Figure 1 : Nombre moyen de sorties par chasseur et par décade



Comme chaque année, le mois d'octobre reste le mois au cours duquel la pression de chasse est la plus forte avec 20 sorties en moyenne par chasseur, cette assiduité est motivée par les espérances de captures et cette année cela fut surtout le cas sur la dernière décade d'octobre où les correspondants sont sorties en moyenne 9 jours sur les 10 possibles ! La première décade de novembre est aussi très prisée avec un jour sur deux chassés. Ensuite, à partir de fin novembre, les correspondants ne sortent quasiment plus. Finalement, peu de sorties s'effectuent en période «

d'hivernage ». Les correspondants du réseau fédéral ont un profil de chasseur de migrateur, et finalement ils sortent peu en arrière-saison. Cela est aussi dû certainement à un hivernage moins important sur notre département des grives et notamment celle de la grive mauvis (même si depuis 2 ans l'hivernage est meilleur). Pour la saison 2022-2023, un correspondant a effectué en moyenne 35 sorties (3 sorties de plus par rapport à la moyenne des 12 dernières saisons) et 88 % d'entre elles se sont effectuées le matin.

CHRONOLOGIE DES PRELEVEMENTS PAR DECADE ET PAR TURDIDE

LA GRIVE MUSICIENNE

Pour la musicienne, la première décade d'octobre est la plus forte de la saison avec 1,84 grives prélevées par heure.

Pour la musicienne, le mois d'octobre reste le meilleur mois de chasse. La première décade d'octobre est dans la moyenne des 20 dernières années. Ensuite à partir de mi-octobre et jusqu'à la fin octobre, la migration fut exceptionnelle et la deuxième décade d'octobre est la plus forte de la saison avec 2,35 grives prélevées par heure.

Pourtant, un épisode de chaleur tardif exceptionnel par sa durée et son intensité s'est installé sur la France durant la seconde quinzaine d'octobre. Des températures estivales ont été enregistrées sur le sud du pays avec des maximales dépassant parfois 30°C dans le Sud-Ouest. Les vents de sud ont accompagné les chasseurs pendant toute cette période, favorisant le vol des grives à plus basse altitude par rapport à des vents de nord. Difficile d'expliquer une telle migration alors que les conditions météorologiques ne semblaient pas être favorables.

Moins de passage nocturne cette année ? Plus en journée, le couloir côtier plus favorisé que le couloir rhodanien ? Difficile de trouver des explications, mais les chasseurs Girondins ont pu en profiter.

Le reste de l'hiver fut très triste. Les chasseurs du réseau ont prélevé en moyenne 90 grives musicales (31 de plus par rapport à la moyenne des 20 dernières saisons).

En 2022-2023, la musicienne a été le turdidé le plus prélevé.

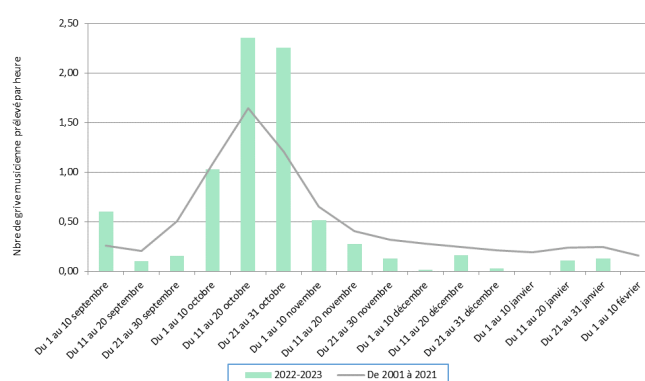


Figure 2 : Chronologie des prélèvements pour la grive musicienne au cours de la saison 2022-2023 par décade

La figure 3 présente le nombre moyen de grives musicales prélevées par heure pour chaque saison cynégétique depuis 2001.

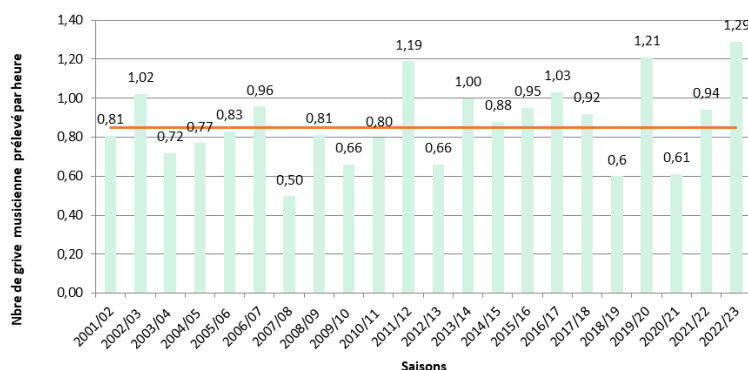


Figure 3 : Nombre moyen de grives musicales prélevées par heure

Pour la saison 2022-2023, l'indice est de 1,29.

L'Indice Cynégétique d'Abondance (ICA) est le plus fort depuis la création du réseau. La migration automnale restera exceptionnelle pour les chasseurs du réseau.

LA GRIVE MAUVIS

Cette année la grive mauvis fut présente tout au long de la saison, avec une migration plus importante qu'à l'habitude en novembre. Ensuite, décembre fut bon avec un pic de prélèvement pour la deuxième décade avec 1,50 mauvis par heure de chasse qui correspond à une période de froid. Le reste de la saison fut médiocre. A noter un sursaut des prélèvements pour fin janvier.

Les chasseurs du réseau ont prélevé en moyenne 36 grives mauvis (6 de moins par rapport à la moyenne des 20 dernières saisons).

Cette espèce arrive en deuxième position des turdidés prélevés.

La saison 2022-2023 reste légèrement en dessous de la moyenne avec un indice de 0,51.

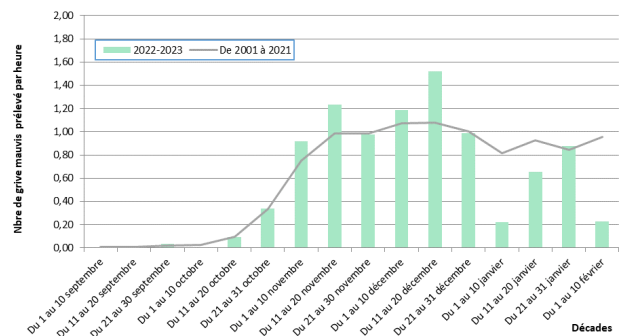


Figure 4 : Chronologie des prélèvements pour la grive mauvis au cours de la saison 2022-2023 par décade

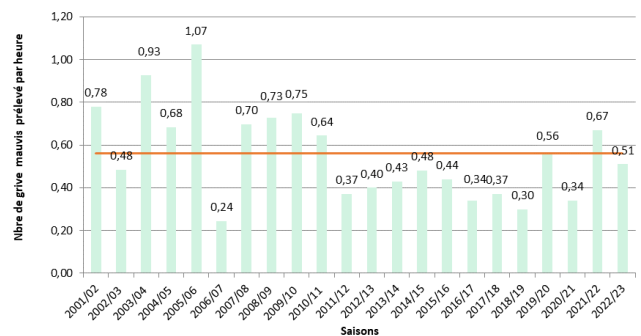
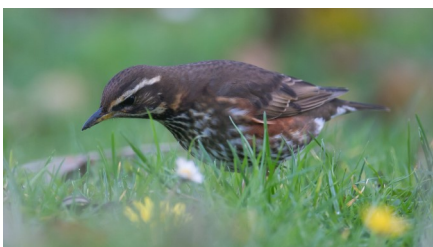


Figure 5 : Nombre moyen de grives mauvis prélevées par heure depuis 2001-2002



LE MERLE NOIR

Pour cette espèce, les prélèvements les plus importants s'effectuent lors de la semaine de l'ouverture générale en septembre. Ensuite pour les mois d'octobre et de novembre, la migration du merle fut quasi nulle et le reste de la saison bien triste. Finalement seulement, 4 merles ont été prélevés en moyenne par les correspondants (6 de moins par rapport à la moyenne des 20 dernières saisons) !

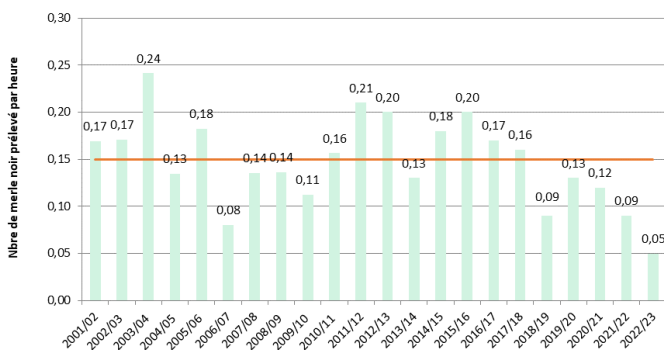


Figure 6 : Nombre moyen de merles prélevés par heure pour chaque saison cynégétique depuis 2001

En 2022-2023, les prélèvements sont de 0,05 merle par heure de chasse. L'ICA est le plus bas depuis la création du réseau et il est très en dessous de la moyenne obtenue entre 2001 et 2022 (0,16). Cette espèce arrive en troisième position des turdidés prélevés.



GRIVE DRAINE ET GRIVE LITORNE

Les prélèvements pour ces deux espèces restent faibles. 53 grives litornes ont été prélevées par les chasseurs du réseau ce qui permet de classer la saison 2022-2023 comme moyenne.

A l'inverse, la grive draine reste un oiseau peu prélevé en Gironde, mais cela reste très correct avec 71 oiseaux prélevés.

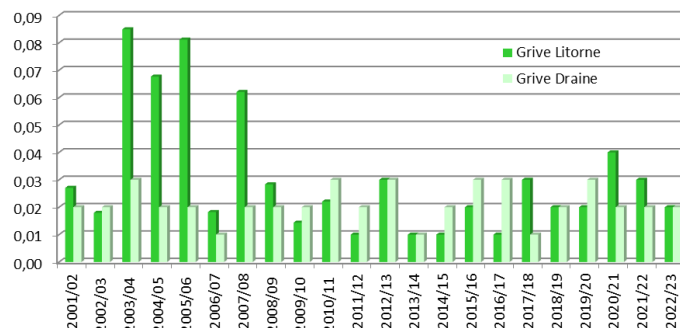
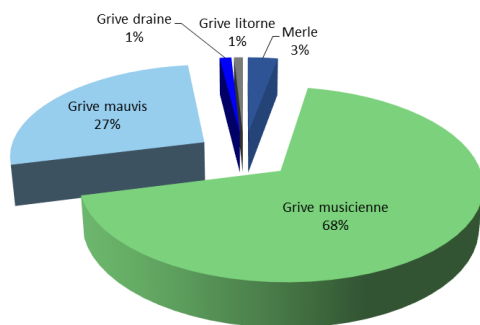


Figure 7 : Nombre moyen de grive draine et de grive litorne prélevés par heure pour chaque saison cynégétique depuis 2001-2002.

COMPOSITION QUALITATIVE DU TABLEAU DE CHASSE

Figure 8 : Composition qualitative du tableau de chasse pour la saison 2022-2023



Comme chaque année, les grives musiciennes et mauvis composent la quasi-totalité du tableau de chasse (95%). Cependant, la musicienne représente les deux tiers du tableau du chasseur girondin. Les grives drainées et litornes restent un gibier rare.

Pour la saison 2022-2023, le prélèvement moyen d'un chasseur du réseau est de 133 turridés (24 de plus par rapport à la moyenne des 20 dernières saisons)



CONCLUSION :

La saison 2022-2023 a été très bonne, notamment pour la période de migration lors de la deuxième quinzaine d'octobre avec de très belles matinées de chasse à la grive musicienne. À noter que le prélèvement du merle noir s'effondre d'année en année et que sans la grosse présence de la grive musicienne la saison aurait été très moyenne.

L'Observatoire National (IMPCF) :

Pour les chasseurs du réseau, n'hésitez pas à consulter et à participer à l'Observatoire National Cynégétique et Scientifique Citoyen. L'Observatoire a été créé dans le but d'étudier la migration et l'hivernage des migrateurs terrestres. Il est basé sur le bénévolat des chasseurs qui souhaitent renseigner leurs observations lors de la migration automnale, l'hivernage et la migration printanière. Tous les chasseurs de France peuvent participer à cet observatoire. Chaque année une restitution est faite aux participants ainsi qu'aux instances cynégétiques (FNC, FRC, FDC).

Merci à tous les chasseurs anonymes et bénévoles qui travaillent avec la Fédération.

Si vous souhaitez rejoindre le réseau départemental merci de nous contacter au 05.57.88.97.89 ou 06.74.78.72.51.