

Réseau de correspondants Palombe Migration postnuptiale Automne 2016



Avril 2017

Participation au réseau

Pour la saison automnale 2016, 104 carnets ont été envoyés aux correspondants du réseau fédéral.

90 ont été retournés à la Fédération. 82 carnets sont exploitables, 6 carnets n'ont pas été utilisés et 2 sont inexploitable.

Pour mémoire, en 2015, 77 carnets ont pu être exploités.

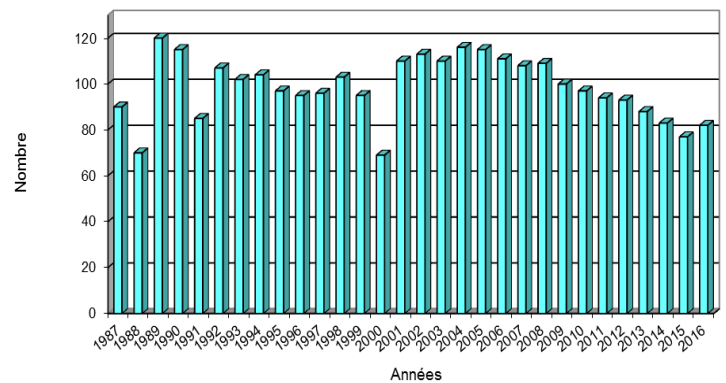


Figure 1: Nombre de correspondants participant au réseau depuis 1987.

Migration postnuptiale

2016 se place comme la 5ème meilleure année concernant les vols observés avec en moyenne 380 vols par installation.

Depuis l'existence du réseau, le nombre de vols observés augmente régulièrement.

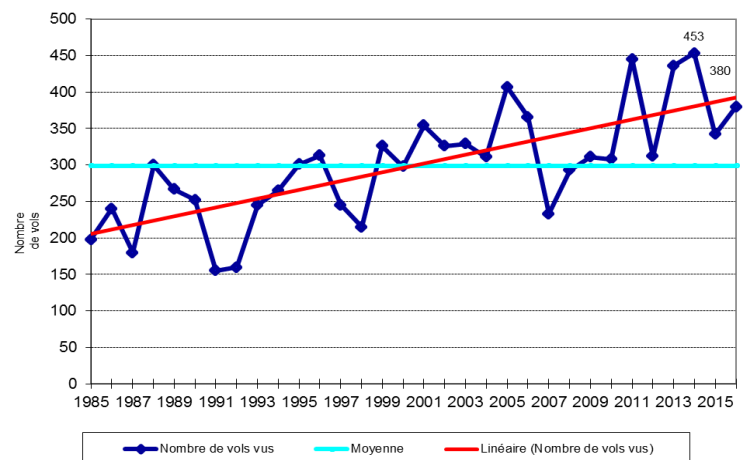


Figure 2: Evolution depuis 1985 du nombre de vols observés en moyenne par installation.



Réseau de correspondants

Depuis les années 1990, le nombre moyen de palombes estimé à partir des classes de vols par installation est de 20 142 (figure 3).

Avec 25 210 palombes observées en moyenne par installation, la saison 2016 se place comme la 5ème meilleure année depuis 1990.

Les courbes de tendance (en rouge) (figures 2 et 3) montrent que l'intensité migratoire est en augmentation.

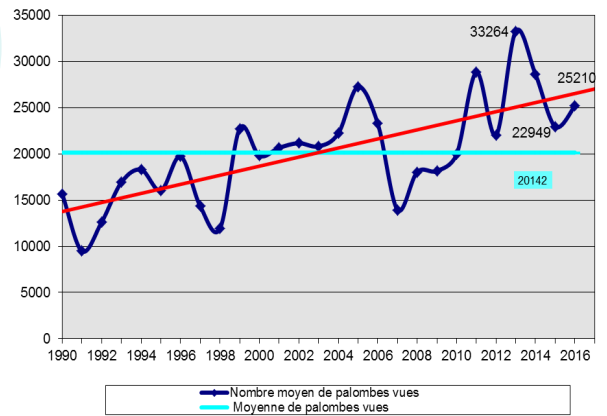


Figure 3: Evolution des effectifs estimés en moyenne par installation depuis 1990.

Chronologie de la migration

4 pics migratoires ont marqué la saison 2016. Le premier pic a eu lieu le 12 octobre (17 vols en moyenne par installation), le second quelques jours plus tard, le 16 octobre, avec 25 vols, le troisième, le plus important, le 23 octobre avec 48 vols et enfin, les 31 octobre et 1er novembre avec 30 vols et 20 vols.

Le mois de novembre a connu plusieurs soubresauts migratoires mais bien inférieurs aux pics migratoires du mois d'octobre (moins de 15 vols en moyenne par installation).

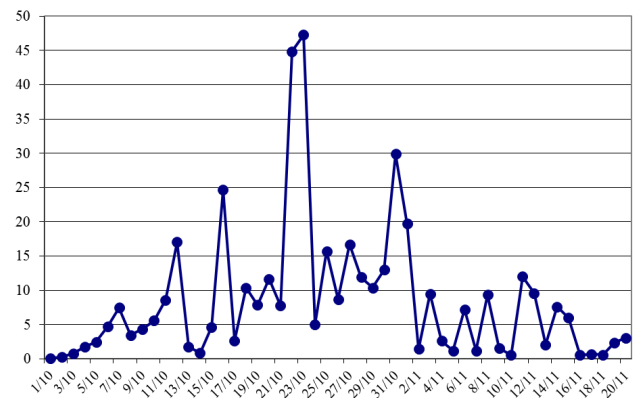
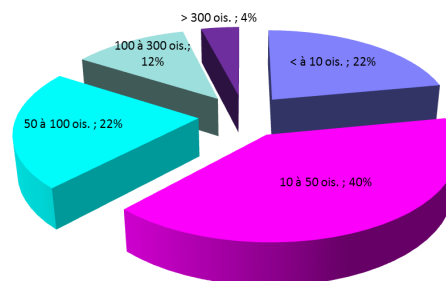


Figure 4: Nombre moyen de vols vus par jour et par installation.

Composition des vols

- 22% sont des vols de moins de 10 oiseaux
- 40 % sont des vols de 10 à 50 oiseaux
- 22 % sont des vols de 50 à 100 oiseaux
- 12 % sont des vols de 100 à 300 oiseaux
- 4 % sont des vols de plus de 300 oiseaux



des prélèvements a lieu à partir des vols posés de moins de 100 oiseaux, beaucoup d'oiseaux passent au-dessus des palombières sans être inquiétés.

La composition des vols est sensiblement la même que pour la saison 2015 et ce résultat est constant depuis de nombreuses années. Etant donné que l'essentiel

84 % des vols observés sont des vols de moins de 100 oiseaux (83 % en 2015).

La saison de chasse 2016

Concernant les prélèvements, la saison automnale 2016 se place également en cinquième position depuis 1990 avec 109 palombes prélevées par installation (figure 6).

La courbe de tendance (en rouge) montre une augmentation annuelle des prélèvements.

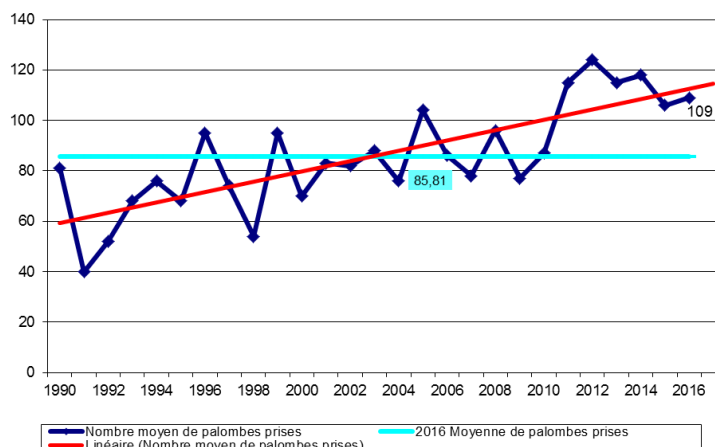


Figure 6 :Prélèvement moyen par installation depuis 1990.

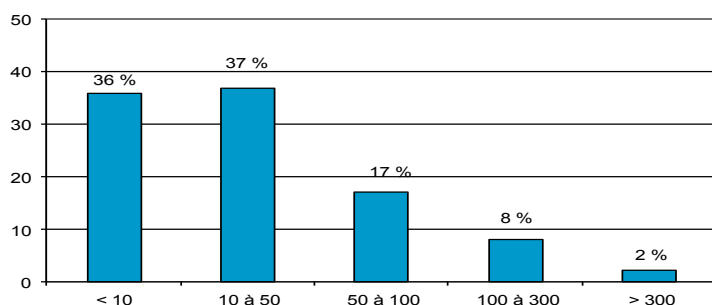
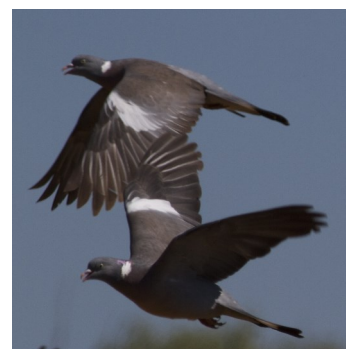


Figure 7: Prélèvement par taille de vol en pourcentage.



La figure 7 montre que 89 % des prélèvements ont lieu dans des vols de moins de 100 oiseaux.

Sur les 380 vols observés en moyenne par installation, 81 sont posés. Parmi ces vols :

- 36 % sont de moins de 10 oiseaux
- 37 % sont de 10 à 50 oiseaux
- 17 % sont de 50 à 100 oiseaux
- 8 % sont de 100 à 300 oiseaux
- 2 % sont de plus de 300 oiseaux

90 % des vols posés comportent moins de 100 oiseaux.

Les colombrins

Pour la saison 2016, le nombre de pigeons colombrins prélevés par installation est supérieur à 2015 avec 8 colombrins (6 l'année dernière). Les prélèvements de « rouquets » sont réalisés en même temps que ceux de la palombe.

